

ТВОРЧЕСТВО ПО ОБРАЗАМ

Пантелеева Ольга Андреевна
студент

Ильяненко Юлия Александровна
студент

Баталова Наталья Степановна
доцент

Сибирский федеральный университет, Красноярск

Аннотация. Раскрываются причины совпадения форм и композиционных приемов в творчестве авторов различных исторических периодов.

Ключевые слова: архитектура, композиционный прием, конструктивизм.

CREATIVITY IN THE IMAGE

Panteleeva Olga Andreevna
student

Ilianenko Iuliia Alexandrovna
student

Batalova Natalia Stepanovna
docent

Siberian Federal University, Krasnoyarsk

Abstract. The reasons of matching shapes and compositional techniques in the works of authors of various historical periods.

Keywords: architecture, composition method, constructivism.

Архитектура – специфическая область человеческой деятельности, основная цель которой – создание пространства для жизнедеятельности в соответствии с функциональными, конструктивными, социальными и эстетическими требованиями. Выполнение этих требований приводит к появлению типовых приемов формообразования и организации пространства.

С другой стороны, выражение в архитектурной форме философской идеи и эстетических идеалов, воплощенных в художественном образе, приближает архитектуру к высокому искусству.

В ходе развития архитектуры вырабатывались оптимальные конструктивные приемы и формы, получившие художественно-образное осмысление. Архитектура многих исторических эпох представляет собой творчество по образцам, основной задачей которого было соблюдение правил и канонов, а не их нарушение.

Наиболее ярко это проявилось в следовании строгим принципам в архитектуре классицизма (фронтальность, симметричность композиции, строгая иерархия элементов и др.). Для более точного следования канонам стиля в российской провинции предписывалось строить по образцовым проектам.

Эклектика конца XIX – следующий крупный период, когда в архитектурном творчестве использовались образцы архитектурных форм. В многочисленных архитектурных альбомах и увражах того времени печатались чертежи архитектурных деталей, образцы деревянной резьбы и кирпичной кладки.

Отечественная архитектура 1930-50-х годов также была ориентирована на следование классическим формам. Этот период характеризуется обращением к разнообразным формам от античности до Ренессанса. В печатных изданиях тех лет со скрупулезной точностью приводятся размеры деталей канонических ордеров, описывается технология их изготовления.

Анализируя приведенные примеры, можно сделать вывод о том, что многие периоды развития архитектуры были направлены на поиск идеальных форм и выработку канонов творчества. Условно назовем такой путь развития эволюционным.

Периоды возврата к классическим канонам сменялись периодами отказа от них и поиска новых путей развития архитектуры. Обозначим такие этапы как революционные. К ним можно отнести периоды модерна и архитектуры советского конструктивизма 1920-х годов.

Наибольший интерес для нашего исследования представляет архитектура конструктивизма. Существует вполне обоснованное мнение, что в конструктивистских проектах были предвосхищены многие композиционные приемы современной архитектуры. Рассмотрим ряд проектов знаменитых современных архитекторов, в которых используются те же композиционные приемы, что и в проектах конструктивистов (таблица 1).

Подобные совпадения можно объяснить как сознательным использованием композиционных приемов архитектуры конструктивизма (что характерно для некоторых построек постмодернизма), так и случайным совпадением форм (проект кузницы – капелла в Роншане).

**Архитектурные объекты периода конструктивизма
и их аналоги в современной архитектуре**

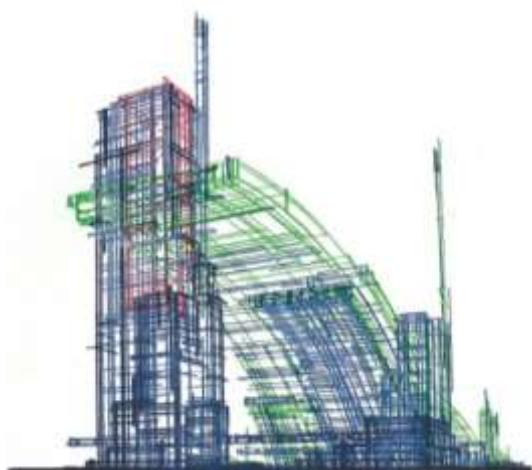
	<i>Объекты конструктивизма</i>	<i>Аналоги в современной архитектуре</i>
1	 <p>Здание Коминтерна, дипломный проект, арх. Л. Комарова, 1929</p>	 <p>Музей Гуггенхайма в Нью-Йорке, арх. Ф.Л. Райт, 1943-1959</p>
2	 <p>Институт библиотековедения им. Ленина, дипломный проект, арх. И. Леонидов, 1927</p>	 <p>Здание Национального Конгресса – Бразилиа, арх. О. Нимейер, 1960</p>
3	 <p>Учебное задание на выявление формы. Кузница, В. Петров, 1921</p>	 <p>Капелла в Роншане, арх. Ле Корбюзье, 1950-1955</p>
4	 <p>Клуб имени С.М. Зуева, арх. И.А. Голосов, 1927-1929</p>	 <p>Академия художеств в Орлеане</p>

Этот ряд примеров можно продолжить:

- гараж для легковых автомобилей в Москве, арх. К. Мельников – здание земельной кадастровой палаты в Красноярске;
- задание на выявление геометрических свойств формы – здание национальной ассамблеи Бангладеш, арх. Л. Кан.

Случайные, на первый взгляд, совпадения свидетельствуют о том, что существуют объективные закономерности исторического развития, предопределяющие направление развития архитектуры.

Творчество наиболее талантливых архитекторов дает ряд образцов новых форм и приемов, которые приобретают популярность, тиражируются и становятся атрибутами современного стиля.



а)



в)



б)



г)

Рис. 1. Композиционный прием сочетания циркульной и прямой форм: а – архитектурная фантазия Я. Чернихова; б – Юбилейная церковь, арх. Р. Мейер; в – здание отеля Бурдж-аль-Араб; г – жилой комплекс Фрегат [Нео]

Эпоха больших стилей миновала. Современная архитектура отличается невиданным многообразием форм. И если многочисленные примеры тиражирования типовых панельных домов вызывают лишь эстетическое неприятие, то схожесть яркого, запоминающегося образа может вызвать обвинение в плагиате. Так, например, жилой комплекс Фрегат-Нео, построенный в Красноярске в 2011 году (арх. С. Бальцер), у многих ассоциируется со зданием отеля Бурдж-аль-Араб в Дубае. Если выявить композиционный прием в виде аналитической модели, получим сочетание циркульной кривой с вертикальной прямой формой. Такой композиционный прием встречается в архитектурных композициях Я. Чернихова, в работе Р. Мейера (рис.1). Таким образом, речь идет не о плагиате, а о творческом использовании композиционного приема.

Многие архитекторы в своей работе используют прототипы, что может реализовываться различными путями: плагиат, компиляция, клише, стилизация.

Плагиат есть умышленное присвоение авторства чужого произведения искусства.

Подражание, пародия, заимствование идей (без копирования конкретных технических решений или фрагментов произведения), а также цитирование плагиатом не являются.

С плагиатом не следует путать идейную, художественную или научную преемственность, развитие или интерпретацию произведений творчества или интеллектуальной деятельности, так как практически все произведения науки и искусства в той или иной степени основаны на ранее созданных произведениях

Компиляцией является сводная, состоящая из заимствований работа, без самостоятельной обработки источников [4].

Клише – термин, означающий установившиеся, ставшие привычными художественные средства выразительности, складывающиеся на основе типичных, повторяющихся явлений.

Так, многочисленные башенки, круглые в плане веранды современных жилых домов Красноярска можно отнести к клише.

Стилизацией может считаться как имитация художественного стиля, подражание характерным внешним формам, так и творческое переосмысление прототипа. Стилизация часто характеризуется упрощением форм, их условностью.

Анализ приведенных примеров позволяет сделать некоторые выводы.

Использование аналогов (прототипов) в архитектурном творчестве неизбежно и закономерно.

Наиболее перспективным и целесообразным подходом в работе с прототипом можно считать стилизацию.

Стилизация может осуществляться по следующей схеме: изучение аналога – построение модели подобия – построение аналитической модели – преобразование и использование выявленных приемов.

Примером модели подобия может служить здание Академии художеств в Орлеане, прототипом которого является клуб им. Зуева (см. таблицу 1).

Стилизация как творческий метод может заключаться в воспроизведении композиционного приема на уровне детали, фрагмента или объекта в целом.

Другое направление стилизации – преобразование композиционного приема или формы. Преобразование может осуществляться путем упрощения, трансформации, разрушения формы. Эти приемы характерны для архитектуры периода постмодернизма.

Список использованных источников

1. История архитектуры [Электронный ресурс]. Режим доступа: <http://shedevrs.ru/materiali/320-arhitektura.html?showall=1>
2. Хан-Магомедов С.О. Архитектура современного авангарда: В 2 кн. Кн 1: Проблемы формообразования. Мастера и течения. 1996. 709 с.
3. Нечаев Н.Н., Усов В.Р. Методические разработки к вводным упражнениям по изучению категорий и основных понятий архитектурной композиции. Свердловск, 1982. 41 с.
4. Википедия [Электронный ресурс]. Режим доступа: <https://ru.wikipedia.org>
5. Pracht K. Außerqewöhnliche Archtektur Gestaltung. Analysen und Strategien der Problemnutzung. Koln – Braunsfeld; R. Muller, 1985. 168 с.
6. Прахт К. Мебель и архитектура. М.: Стройиздат, 1993. 167 с.