

УДК 159.9.072

## ОСОБЕННОСТИ СУБЪЕКТИВНОГО ПЕРЕЖИВАНИЯ ОДИНОЧЕСТВА В ПОДРОСТКОВОМ ВОЗРАСТЕ

**Матвеева Анастасия Олеговна**

студент

Саратовский государственный университет им. Н.Г. Чернышевского  
(филиал), Балашов

*author@apriori-journal.ru*

**Аннотация.** Исследуются особенности развития субъективного переживания одиночества у подростков 6-х, 7-х, 8-х классов, уровень развития его увеличивается к концу подросткового периода. Субъективное переживание одиночества одинаково проявляется в подростковом возрасте у представителей обоих полов.

**Ключевые слова:** субъективное переживание одиночества; подростковый возраст; гендерный анализ.

---

## FEATURES OF SUBJECTIVE EXPERIENCE OF LONELINESS IN ADOLESCENCE

**Matveeva Anastasia Olegovna**

student

Saratov state University named after N.G. Chernyshevsky (branch), Balashov

**Abstract.** Peculiarities of development of the subjective experience of loneliness in adolescents 6th, 7th, 8th grade, the level of development it increased by the end of adolescence. The subjective experience of loneliness is equally manifested in adolescence in both sexes.

**Key words:** subjective experience of loneliness; adolescence; gender analysis.

## Введение

Подростковый период отличается резкими, качественными изменениями, затрагивающими все стороны развития, это период ярко выраженного стремления противопоставить себя взрослым, отстаивать собственную независимость и права, стремления к общению. В этот период подросток учится общаться со сверстником и через него старается понять себя, формируется образ «Я». Он ищет себя, стараясь в первую очередь найти в себе что-то хорошее, неординарное, поэтому, возможно, некоторое приукрашивание своих возможностей, так как он ещё не умеет их объективно оценивать. Видя, что его не понимают, подросток может замыкаться в себе, это в итоге проявляется в отчуждённости от всех, эмоциональной холодности, цинизме, а в итоге, он считает, что никому не нужен. Субъективное переживание одиночества не даёт ему свободно строить общение со сверстниками и взрослыми, что может мешать полноценному, гармоничному развитию личности.

А.А. Грицианов считает, что одиночество – это состояние и ощущение человека, находящегося в условиях реальной или мнимой коммуникативной депривации [1]. Человек может чувствовать себя одиноким в любом месте. Это чувство зависит не от окружения, а, прежде всего от структуры личности [2].

**Объект исследования:** проявления субъективного переживания одиночества у подростков.

**Предмет исследования:** особенности субъективного переживания одиночества в подростковом возрасте.

**Цель:** исследовать особенности субъективного переживания одиночества в подростковом возрасте

**Гипотеза:** Существует тенденция возрастания значения признака по уровню переживания субъективного одиночества при переходе от класса к классу в подростковом возрасте.

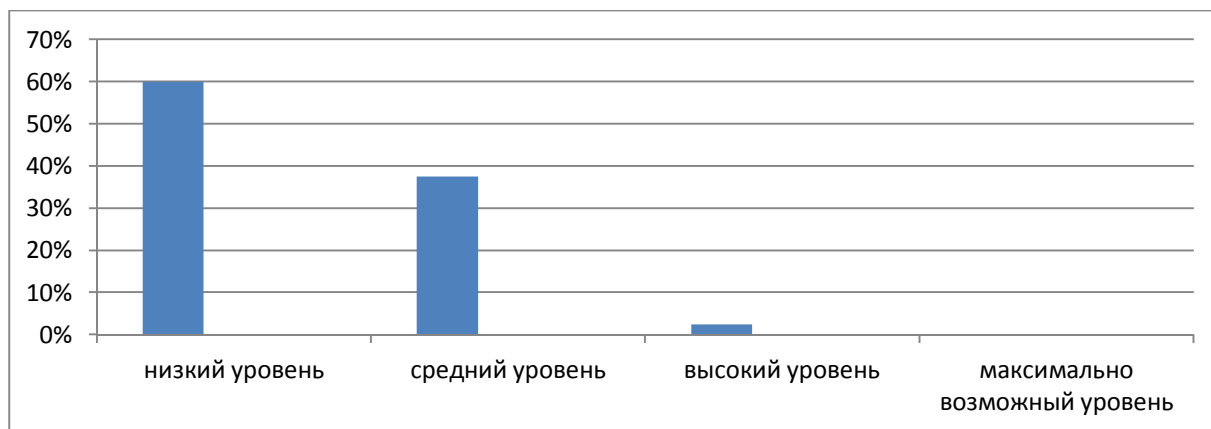
**Методы исследования:** 1) теоретический анализ научной литературы; 2) экспериментальное диагностирование; 3) методы математической обработки: U – критерий Манна-Уитни; S – критерий тенденций Джонкира.

**Выборка испытуемых:** учащиеся 6-х, 7-х и 8-х классов в количестве 110 человек, из них 58 мальчиков и 52 девочек в возрасте от 12 и до 15 лет. **База исследования:** МОУ СОШ № 3 г. Балашова.

### **Результаты исследования**

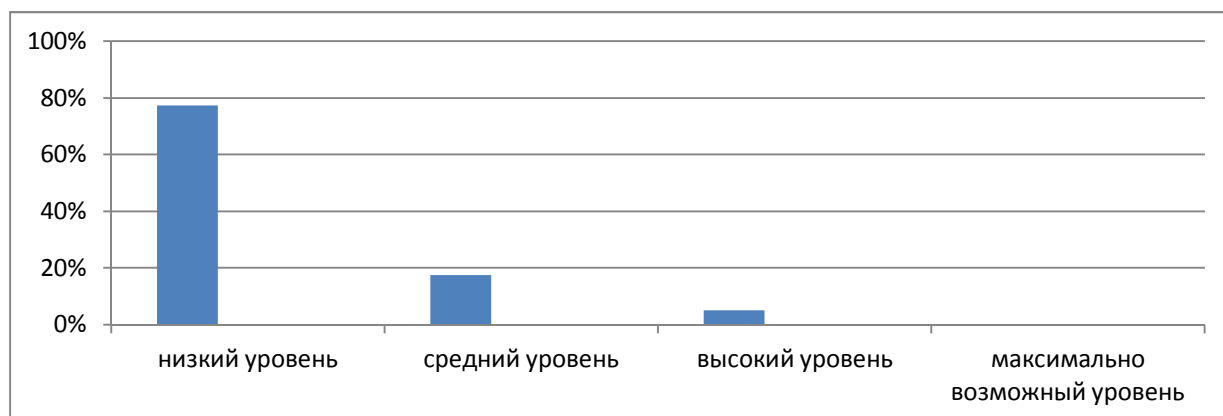
В ходе проведения диагностики уровня субъективного переживания одиночества были получены следующие данные. В ходе исследования в 6 «Б» классе низкий уровень субъективного переживания одиночества был выявлен у 13 человек (65 %). Эти подростки не испытывают чувство одиночества, находят общий язык со сверстниками, не испытывают проблем в построении общения. Средний уровень у 7 школьников (35 %). Подростки, оказавшиеся на среднем уровне субъективного переживания одиночества, иногда испытывают чувство одиночества, считают, что их не всегда понимают окружающие. Они могут испытывать проблемы в построении взаимоотношений со сверстниками. Разброс баллов от 2 до 26 из 60 возможных.

В 6 «А» классе низкий уровень субъективного переживания одиночества был выявлен у 11 человек (55 %). Средний уровень у 8 подростков (40 %). Высокий уровень только у 1 подростка – 43 балла (5 %) от выборки. Мальчик считает себя одиноким, непонятым, его не принимают сверстники. Максимально возможный показатель не был выявлен. Разброс баллов от 1 до 43 из 60 возможных. В итоге, в 6-х классах в ходе диагностики был получен низкий уровень субъективного переживания одиночества у 24 человек (60 %) от выборки. Средний уровень у 15 подростков (37,5 %). Высокий уровень только у одного школьника (2,5 %). Максимально возможный показатель не был выявлен (см. рис. 1).



**Рис. 1. Результаты исследования субъективного переживания одиночества в 6-х классах**

В 7 «Б» классе низкий уровень субъективного переживания одиночества был выявлен у 15 человек (75 %). Средний уровень у 4 мальчиков (25 %). Высокий уровень только у 1 девочки – 40 баллов (5 %) от выборки. Разброс баллов от 2 до 40 из 60 возможных. В 7 «А» классе низкий уровень субъективного переживания одиночества был выявлен у 16 человек (80 %). Средний уровень у 3 школьников (15 %). Высокий уровень только у 1 мальчика – 49 баллов (5 %) от выборки. Разброс баллов от 2 до 49 из 60 возможных. В этом классе у мальчика самый высокий показатель во всей выборке. В итоге, в 7-х классах в ходе диагностики был получен низкий уровень субъективного переживания одиночества у 31 человек (77,5 %) от выборки. Средний уровень у 7 подростков (17,5 %). Высокий уровень у 2 школьников (5 %) (см. рис. 2).



**Рис. 2. Результаты исследования субъективного переживания одиночества в 7-х классах**

В 8 «Б» классе низкий уровень субъективного переживания одиночества был выявлен у 9 человек (60 %). Средний уровень у 6 мальчиков (40 %). Высокий уровень и максимально возможный показатель не был выявлен. Разброс баллов от 2 до 31 из 60 возможных.

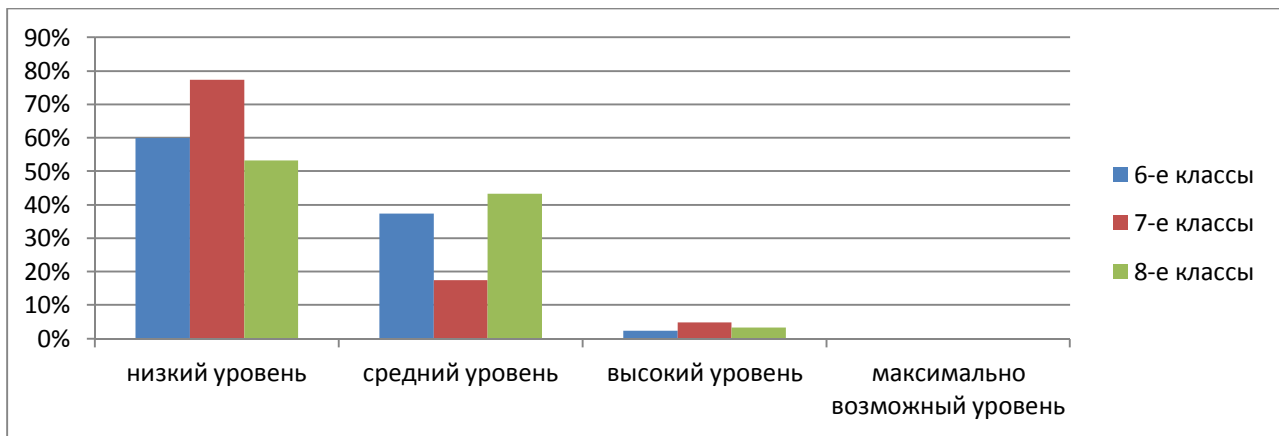
В 8 «А» классе низкий уровень субъективного переживания одиночества был выявлен у 7 человек (46,6 %). Средний уровень у 7 школьников (46,6 %). Высокий уровень только у 1 девочки – 41 балл (6,66 %) от выборки. Максимально возможный показатель не был выявлен. Разброс баллов от 3 до 41 из 60 возможных.

В итоге, в 8-х классах в ходе диагностики был получен низкий уровень субъективного переживания одиночества у 16 человек (53,33 %) от выборки. Средний уровень у 13 подростков (43,3 %). Высокий уровень у 1 школьника (3,3 %). Максимально возможный показатель не был выявлен (см. рис. 3).



**Рис. 3. Результаты исследования субъективного переживания одиночества в 8-х классах**

В ходе анализа эмпирических данных, полученных по результатам исследования всех шести классов, можно сделать вывод, что чаще встречается у подростков низкий уровень, реже средний и высокий уровни развития субъективного переживания одиночества. Максимально возможный уровень не был выявлен ни в одном классе (см. рис. 4).



**Рис. 4. Сводная гистограмма результатов исследования субъективного переживания одиночества**

Для матстатистической обработки был использован  $U$  – критерий Манна-Уитни. Внутри параллелей значимых отличий между классами не выявлено: между 6-ми классами  $U_{эмп} = 154$ , между 7-ми классами  $U_{эмп} = 197,5$  между 8-ми  $U_{эмп} = 86$ . Между 6-ми и 7-ми классами  $U_{эмп} = 622$  (при  $p \leq 0,05$ ), между 7-ми и 8-ми классами  $U_{эмп} = 456$  (при  $p \leq 0,05$ ), между 6-ми и 8-ми классами  $U_{эмп} = 569,5$ . Таким образом, 8-е классы не превосходят 6-е по уровню субъективного переживания одиночества. Но 7-е классы превосходят 6-е по уровню исследуемого признака, а 8-е классы превосходят 7-е. То есть намечена тенденция изменения признака.

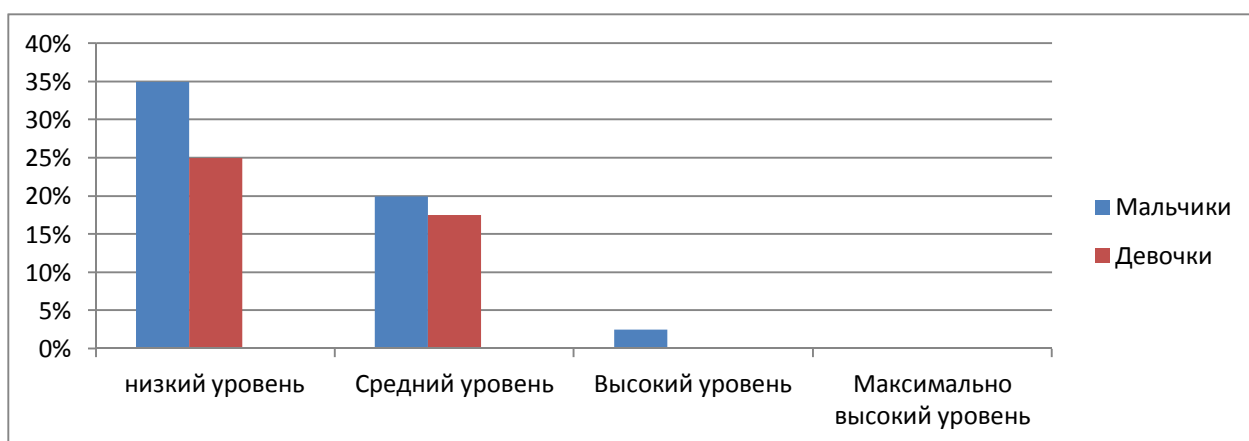
Чтобы перепроверить её и доказать, был использован  $S$  – критерий тенденций Джонкира,  $S_{эмп} = 116$  (при  $p \leq 0,05$ ). Подтвердилась  $H_1$ : тенденция возрастания значений признака при переходе от класса к классу является неслучайной. Мы полагаем, что эти эмпирические значения дают возможность утверждать, что уровень субъективного переживания одиночества увеличивается к концу подросткового периода. Подростки чувствуют себя непонятыми, одинокими и это переживания усиливаются и становятся важными для этого периода.

Для того, чтобы проверить есть ли различия между ответами по уровню субъективного переживания одиночества между мальчиками и девочками проведём гендерный анализ. В ходе исследования в 6 «Б» классе низкий уровень субъективного переживания одиночества был выявлен у 7

мальчиков (35 %) и 6 девочек (30 %). Средний уровень выявлен у 5 мальчиков (25 %) и 2 девочек (10%). Подростки, оказавшиеся на среднем уровне субъективного переживания одиночества, иногда испытывают чувство одиночества, считают, что их не всегда понимают окружающие, могут испытывать проблемы в построении взаимоотношений с окружающими. Высокий и максимально возможный показатель не были выявлены.

В 6 «А» классе низкий уровень субъективного переживания одиночества был выявлен то же у 7 мальчиков (35 %) и 4 девочек (20 %). Средний уровень у 3 мальчиков (15 %) и 5 девочек (25%). Высокий уровень только у 1 мальчика – 43 балла (5 %) от выборки. В итоге, в 6-х классах выявлен низкий уровень субъективного переживания одиночества у 14 мальчиков (35 %) и у 10 девочек (25 %) от выборки. Средний уровень у 8 мальчиков (20 %) и у 7 девочек (17,5 %). Высокий уровень только у одного мальчика (2,5 %). Максимально возможный показатель не был выявлен (см. рис. 5).

В 7 «Б» классе низкий уровень субъективного переживания одиночества был выявлен у 6 мальчиков (30 %) и 9 девочек (45 %). Средний уровень у 4 мальчиков (20 %) у девочек не выражен. Высокий уровень только у 1 девочки – 40 балла (5 %) от выборки.

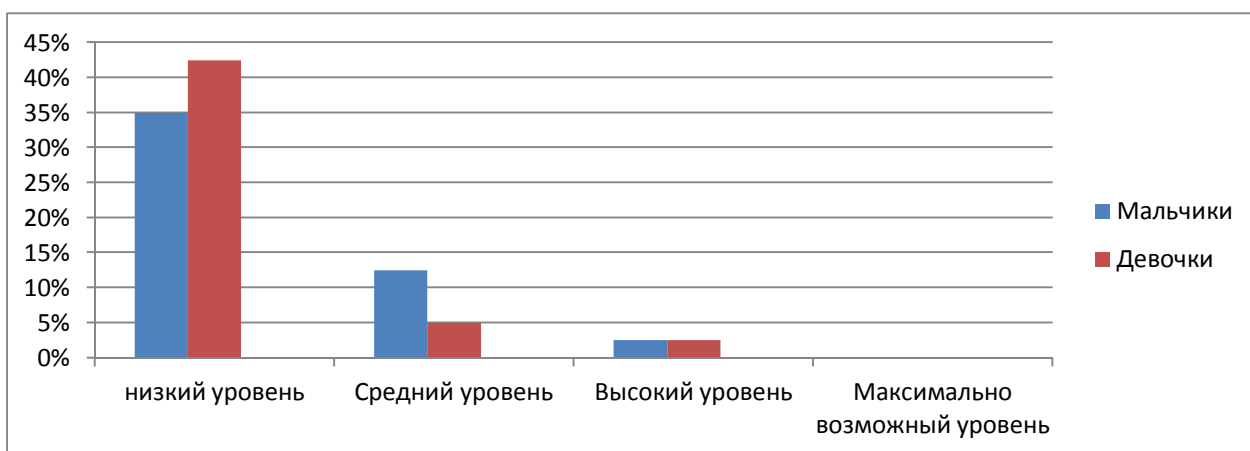


**Рис. 5. Гендерные различия субъективного переживания одиночества в 6-х классах**

В 7 «А» классе низкий уровень субъективного переживания одиночества был выявлен у 8 мальчиков (40 %) и 8 девочек (40 %). Средний

уровень у 1 мальчика (5 %) у 2 девочек (10 %). Высокий уровень только у 1 мальчика – 49 балла (5 %) от выборки. Это самое большое количество баллов. Максимально возможный показатель не был выявлен.

В итоге, в 7-х классах выявлен низкий уровень субъективного переживания одиночества у 14 мальчиков (35 %) и у 17 девочек (42,5 %) от выборки. Средний уровень у 5 мальчиков (12,5 %) и у 2 девочек (5 %). Высокий уровень у одного мальчика (2,5 %) и у 1 девочки (2,5 %). Максимально возможный показатель не был выявлен (см. рис. 6).



**Рис. 6. Гендерные различия субъективного переживания одиночества в 7-х классах**

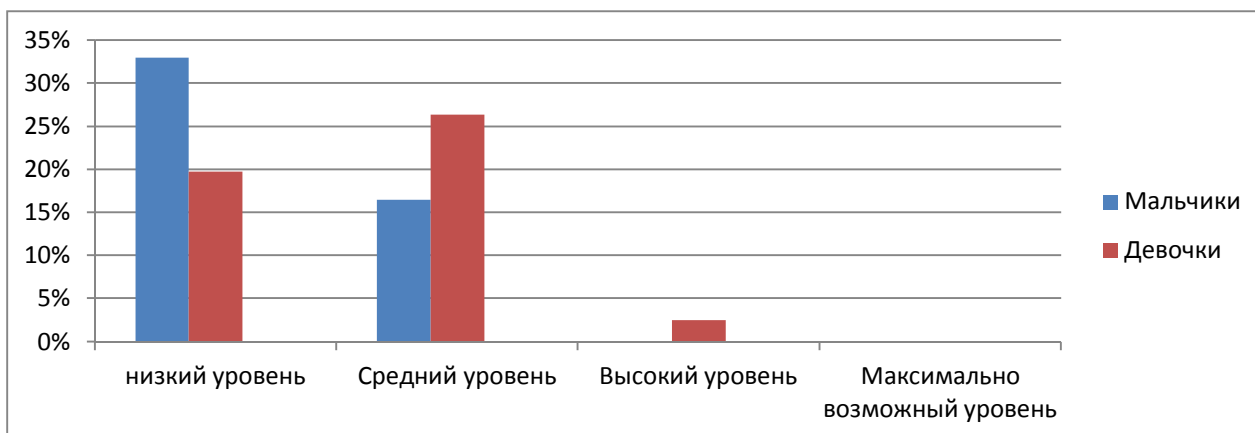
В 8 «Б» классе низкий уровень субъективного переживания одиночества был выявлен у 6 мальчиков (40 %) и 3 девочек (20 %). Средний уровень у 2 мальчиков (13,3 %) и у 4 девочек (26,6 %). Высокий уровень и максимально возможный показатель не были выявлены.

В 8 «А» классе низкий уровень субъективного переживания одиночества был выявлен у 4 мальчиков (26,6 %) и 3 девочек (20 %). Средний уровень у 3 мальчика (20 %) и у 4 девочек (26,6 %). Высокий уровень только у 1 девочки – 41 балл (6,66 %) от выборки. Максимально возможный показатель не был выявлен.

В итоге, в 8-х классах выявлен низкий уровень субъективного переживания одиночества у 10 мальчиков (33 %) и у 6 девочек (19,8 %) от выборки. Средний уровень у 5 мальчиков (16,5 %) и у 8 девочек (26,4 %).

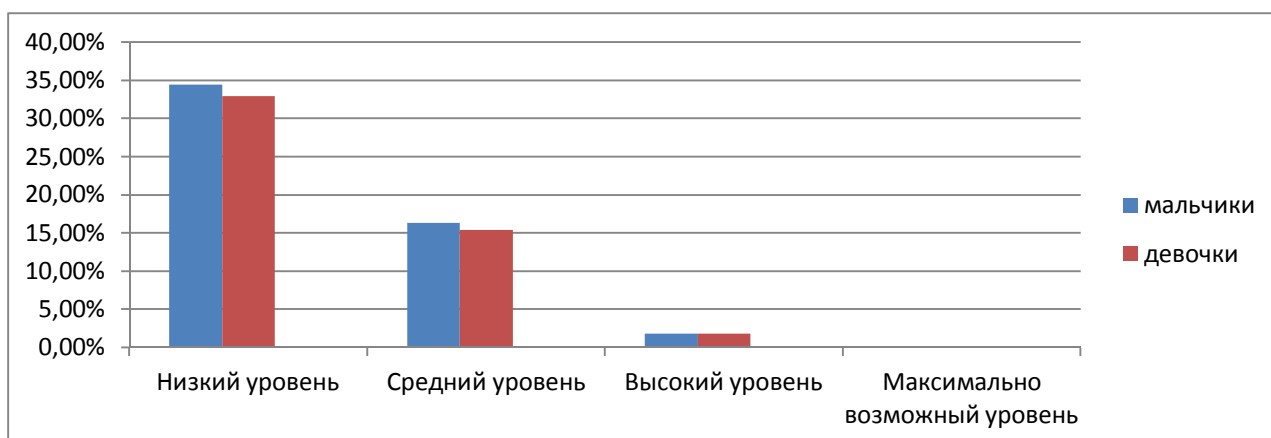


Высокий уровень у одной девочки (3,3 %). Максимально возможный показатель не был выявлен (см. рис. 7).



**Рис. 7. Гендерные различия субъективного переживания одиночества в 8-х классах**

Таким образом, низкий уровень субъективного переживания одиночества характерен для мальчиков – 38 человек (34,5 %) и 33 девочкам (30 %). Средний уровень больше выражен тоже у мальчиков – 18 человек (16,36 %), у девочек – 17 человек (15,45 %). Высокий уровень выражен одинаково по 2 человека (1,8 %). Максимально возможный показатель не был выявлен (см. рис. 8).



**Рис. 8. Сводная гистограмма гендерных различий по уровню субъективного переживания одиночества**

Матстатистическая обработка с использованием критерия Манна-Уитни не подтвердила наличие различий в уровне исследуемого призна-

ка. Не выявлены различия в параллельных классах: шестиклассников –  $U_{эмп} = 149$ ; семиклассников –  $U_{эмп} = 192,5$ ; восьмиклассников –  $U_{эмп} = 79,5$ . 7-е классы не превосходят по уровню исследуемого признака 6-е классы –  $U_{эмп} = 728$ .

Принимается  $H_0$ : уровень субъективного переживания у девочек не превосходит уровень субъективного переживания у мальчиков.

Были разработаны психолого-педагогические рекомендации, направленные на работу с субъективным переживанием одиночества у подростков. Цель программы: Снижение субъективного переживания одиночества.

### **Выводы**

1. Существует тенденция возрастания значения признака по уровню переживания субъективного одиночества при переходе от класса к классу, он увеличивается к концу подросткового возраста. Подростки чувствуют себя непонятыми, одинокими их переживания усиливаются, являясь важными для них в этот период;
2. Субъективное переживание одиночество одинаково проявляется в подростковом возрасте у представителей обоих полов.

### **Список использованных источников**

1. Новейший философский словарь / сост. А.А. Грицанов. Мн.: Изд-во В.М. Скакун, 1998. 896 с.
2. Наричын Н.Н. Одиночество [Электронный ресурс]. Режим доступа: [http://www.reshma.nov.ru/texts/naritsin\\_temi\\_odinochestvo.htm](http://www.reshma.nov.ru/texts/naritsin_temi_odinochestvo.htm) (дата обращения: 20.03.2015).